



AKTUALITĀTES

ŠAJĀ NUMURĀ:

■ Aktualitātes 1

■ Eiro ieviešana – grāmatvedības uzskaitē, pārskati, līgumu grozīšana un pamatkapitāla pārrēķināšana. 3

■ Kooperatīvās sabiedrības reģistrācijas process. 4

■ Konkursa Laukiem būt! noslēgums - novembrī 5

■ Maira Dzelzkalēja – COPA viceprezidente 7



■ Svarīgākie datumi, kurus lauku uzņēmējs nedrīkst aizmirst 2013. gada novembrī. 10

■ Piena nozare pēc 2015. gada. Konferenču Briselē meklē risinājumus 11



■ Foodart – no mājražotāja līdz restorānam 13

■ Apkopotas iegūtās vasarāju ražas 16



PLATĪBU MAKSĀJUMI - PAGAIIDĀM BEZ BŪTISKĀM IZMAIŅĀM

2014. un 2015.gadā, ieviešot tiešo maksājumu sistēmas reformu, tiks turpināta vienotā platības maksājuma īstenošana, kas būs nozīmīgākā ienākuma atbalsta daļa no Eiropas Savienības

tiešajiem maksājumiem. Pēc konsultācijām ar lauksaimnieku organizācijām šādu lēmumu pieņēmusi Zemkopības ministrija.

▶ 2.lpp.



PROJEKTU LĪDZFINANSĒ
EIROPAS SAVIENĪBA



EIROPAS LAUKSAIMNIECĪBAS FONDS LAUKU ATTĪSTĪBAI:
EIROPA INVESTĒ LAUKU APVIDOS



AKTUALITĀTES

1.lpp.

Saskaņā ar Kopējās lauksaimniecības politikas reformas lēmumiem 2014.gadā tiks turpināta vienotā platības maksājuma un īpašā atbalsta pasākumu īstenošana, un, lai nodrošinātu ienākumu stabilitāti, tiks īstenots arī pārejas posma valsts atbalsts. Šobrīd tiek strādāts, lai panāktu 2003.gada 30.jūnija nosacījuma atcelšanu, tas ir, lai nākamajā gadā tiešo maksājumu atbalstam varētu pieņemt ikvienu labā lauksaimniecības un

vides stāvoklī esošu lauksaimniecības zemes hektāru, neskatoties uz to, vai tas kādreiz vēsturē ir bijis aizaudzis.

Savukārt 2015.gadā tiks ieviesti arī jauni atbalsta veidi, piemēram, zaļināšanas maksājums, jauno lauksaimnieku atbalsta maksājums, saistītais atbalsts un mazo lauksaimnieku atbalsts. Par mazo lauksaimnieku atbalsta shēmas ieviešanu, sākot ar 2015. gadu, Zemkopības ministrija pēc konsultācijām ar lauksaimnieku organizācijām pieņēma

lēmumu jau šī gada jūlijā. Saistībā ar pārējo tiešo maksājumu ieviešanu Latvijā, vēl jāpieņem vairāki lēmumi un līdz 2015.gadam jāizstrādā attiecīgo atbalsta veidu īstenošanas noteikumi. Jāpieņem lēmumi par lauksaimniecības sektoriem, kuriem sniedzams ar ražošanu saistītais atbalsts. Tiešie maksājumi ar 2015.gadu tiks izmaksāti mērķtiecīgāk, līdz ar to ieviešami arī aktīva lauksaimnieka nosacījumi. **LI**

ZM informācija

ATBALSTS JAUNAUDŽU KOPŠANAI UN MAZVĒRTĪGU MEŽAUDŽU NOMAIŅAI

L KKC Meža konsultāciju pakalpojumu centrs aicina meža īpašniekus izmantot iespēju un izkopt savas jaunaudzis un veikt mazvērtīgo meža audžu nomaiņu ar ES finansiālu atbalstu, tādā veidā paaugstinot sava meža ekonomisko vērtību.

Lauku atbalsta dienests izsludina atklāta projektu konkursa iesniegumu pieņemšanu 4. kārtā Eiropas Savienības Eiropas Lauksaimniecības fonda lauku attīstībai (ELFLA) un Lauku attīstības programmas (LAP) pasākuma „Meža ekonomiskās vērtības uzlabošana”, saskaņā ar 2009. gada 10. oktobra MK noteikumu Nr. 1145 „Valsts un Eiropas Savienības atbal-

sta piešķiršanas, administrēšanas un uzraudzības kārtība pasākuma „Meža ekonomiskās vērtības uzlabošana” īstenošanai” nosacījumiem.

Pēdējās, 4. kārtas projektu iesniegumu pieņemšana notiks no 2013. gada 28. oktobra līdz 2013. gada 26. novembrim ar kopējo publisko finansējumu Ls 400 000 apmērā. Šajā kārtā var pieteikt ne vairāk kā 20 ha.

Projekta iesnieguma veidlapa un metodiskie norādījumi tās aizpildīšanai ir atrodami mājas lapas www.lad.gov.lv sadaļā “ES atbalsts”. Projektu iesniegumi jāiesniedz LAD reģionālajās lauksaimniecības pārvaldēs vai LAD Centrālajā aparātā Klientu

apkalpošanas daļā Rīgā, Republikas laukumā 2, 3. stāvā, 308. kabinetā (tālrunis: 67095000, 67027803).

Visa informācija par dokumentu sagatavošanu pieejama interneta vietnēs www.mkpc.llkc.lv, www.lad.gov.lv, kā arī informatīvajā lapā „Meža ekonomiskās vērtības uzlabošana”, kas pieejama Meža konsultāciju pakalpojumu centra nodaļās visā Latvijā.

Meža konsultāciju pakalpojumu centra darbinieki palīdzēs meža īpašniekiem gan ar padomu, gan praktiski – izstrādāt meža apsaimniekošanas plānu, sagatavot projekta pieteikumu un platības skici. **LI**

MKPC informācija

TURPINĀS LAUKU SAIMNIECĪBU STRUKTŪRAS APSEKOJUMA DATU VĀKŠANA

Centrālā statistikas pārvalde (CSP) 1. oktobrī uzsāka 2013. gada lauku saimniecību struktūras apsekojuma datu vākšanas otro posmu. Pirmais posms noritēja no 26. augusta līdz 16. septembrim, kad respondentiem bija iespēja iesniegt datus elektroniski. Iegūta informācija par 1,3 tūkst. lauku saimniecībām. Datu vākšanas nākamajā posmā informācijas ieguvē CSP sadarbosies ar LLKC. No 1. oktobra līdz decembra vidum LLKC intervētāji veiks intervijas lauku saimniecībās, kuras nesniedza datus elektroniski. Plānots, ka LLKC apmeklēs 25 tūkst. lauku saimniecības. Esiet atsaucīgi! **LI**

CSP un LLKC informācija

OKTOBRA NOGALĒ SĀKSIES PLATĪBU MAKSĀJUMU AVANSU IZMAKSA

Lauku atbalsta dienests (LAD) no šā gada oktobra otrās pusēs uzsāks platību maksājumu avansu izmaksu lauksaimniekiem.

Oktobra pēdējā nedēļā tiks uzsākti avansa maksājumi lauksaimniekiem mazāk labvēlīgo apvidu atbalstam (MLA), bet novembrī tiks uzsākta vienotā platību maksājuma un bioloģiskās lauksaimniecības atbalsta (BLA) avansu izmaksa.

LAD ir sagatavojis platību maksājumu grafiku līdz 2013. gada beigām, ko var apskatīt LAD mājaslapā www.lad.gov.lv. **LI**

LAD informācija

ZM REĢIONĀLĀS KONFERENCES LAUKSAIMNIEKIEM

Zemkopības ministrija 2013. gada oktobrī un novembrī organizēs konferences lauksaimniekiem, lai informētu par aktuālajiem jautājumiem gan nākamajā – 2014. gadā, gan ES nākamajā plānošanas periodā no 2014. līdz 2020. gadam.

Lauksaimniekiem paredzētās konferences notiks:

- Kurzemē** – 31. oktobrī Saldū;
- Zemgalē** – 1. novembrī Jelgavā;
- Vidzemē** – 8. novembrī Cēsīs;
- Latgalē** – 22. novembrī Balvos.

Sīkāka informācija ZM mājaslapā www.zm.gov.lv un Valsts lauku tīkla mājaslapā www.laukutikls.lv vēl sekos. **LI**

ZM informācija

**GRĀMATVEDĪBA
UN NODOKĻI**

EIRO IEVIEŠANA – GRĀMATVEDĪBAS UZSKAITE, PĀRSKATI, LĪGUMU GROZĪŠANA UN PAMATKAPITĀLA PĀRRĒKINĀŠANA

Saistībā ar eiro ieviešanu noteikti rodas daudz jautājumu – gan katram iedzīvotājam personīgi, gan uzņēmumiem. Ar brīdi, kad oficiāli kļūva zināms, ka Latvija no 2014. gada pievienojas eiro zonai, katram uzņēmumam ir rūpīgi jāpārdomā, kādi soļi veicami un darbi darāmi, lai uzņēmums būtu gatavs pārejai uz eiro.

Gada pārskata un nodokļu pārskatu sagatavošana

Gatavojot pirmo gada pārskatu pēc eiro ieviešanas, jāņem vērā šāds nosacījums – gada pārskatā par pārskata gadu, kas noslēdzas eiro ieviešanas dienā vai pēc tās, summas ir jānorāda eiro. Ņemot vērā to, ka eiro ieviešanas diena ir 2014. gada 1. janvāris, gada pārskats par 2013. gadu (ja pārskata gads sakrīt ar kalendāro gadu) ir jāpagatavo latos, jo pārskata gads šajā gadījumā noslēdzas 31.12.2013. un tas ir pirms eiro ieviešanas dienas. Ja pārskata periods nesakrīt ar kalendāro gadu, tad jāraugās, kurā datumā pārskata periods beidzas – ja, piemēram, pārskata periods ir no 1. aprīļa līdz 31. martam, tad gada pārskats par periodu no 01.04.2013. līdz 31.03.2014. ir jāpagatavo eiro, jo pārskata gads noslēdzas datumā, kas ir pēc eiro ieviešanas dienas.

Pirmajā gada pārskatā, kas sagatavots eiro, kā salīdzināmie rādītāji jāuzrāda iepriekšējo pārskata gada rādītāji, kas pārrēķināti eiro pēc oficiālā maiņas kursa. Tātad uzņēmumiem, kuriem pārskata gads sakrīt ar kalendāro gadu, 2014. gada pārskatā 2013. gada salīdzināmie rādītāji būs jānorāda pārrēķināti eiro.

Attiecībā uz nodokļiem jāņem vērā, ka, sākot ar 2014. gada 1. janvāri, nodokļi (arī nodokļu avansa maksājumi), nodevas un citi nodokļu jomā noteikti maksājumi aprēķināmi un maksājami eiro. Nodokļu pārskatos ir jāņem vērā, par kuru periodu pārskats tiek gatavots. Ja nodokļu pārskats ir par periodu līdz 31.12.2013. (t.i., par laika posmu, kad apgrozībā ir lati), pārskats (vai tā precīzējums) ir jāgatavo latos. Latu perioda nodokļu, neatkarīgi no tā, kad ir veikti

šie nodokļu aprēķini, maksājumi, sākot ar eiro ieviešanas dienu, tiks veikti eiro, konvertējot aprēķināto nodokli pēc oficiālā pārejas kursa. Piemēram, PVN deklarācija par 2013. gada decembri tiks sagatavota latos, lai arī iesniegta tā tiek jau eiro apgrozības periodā.

Par periodu, kas sākas 2014. gada 1. janvārī, visi nodokļu pārskati ir gatavojami eiro.

Grāmatvedības uzskaitē

Sākot ar eiro ieviešanas dienu, grāmatvedībā izmantojamais ārvalstu valūtas kurss būs Eiropas Centrālās bankas publicētais t.s. eiro atsauces kurss vai arī pasaules finanšu tirgus atzīta finanšu informācijas sniedzēja publicētais valūtas tirgus kurss pret eiro



Piemēram, šajā gadījumā 1 eiro cents būs grāmatojams kā ieņēmumi.

Darījumu partneris	Parāda summa LVL	Parāda summa EUR
SIA A	100.19	142.56
ZS B	151.15	215.07
Kopā	251.34	357.63
Pārrēķinot kopsummu no LVL uz EUR	357.62	

(tām valūtām, kurām Eiropas Centrālā banka npublicē eiro atsauces kursu).

Grāmatvedības reģistros eiro ieviešanas dienā tiek pārrēķināts katra grāmatvedības reģistra ieraksta atlikums un katras grāmatvedības uzskaites vienības vērtība latos uz ekvivalentu eiro. Tātad grāmatvedības uzskaitē uz 31.12.2013. visi atlikumi būs latos, bet 01.01.2014. tie tiek pārrēķināti uz eiro, izmantojot noteikto kursu 0,702804. Jāņem vērā, ka pārrēķins veicams katram debitoru un kreditoru parādam, katrai krājumu vai pamatlīdzekļu vienībai nevis tikai grāmatvedības konta atlikumam. Ja latu konvertācijas uz eiro rezultātā veidojas starpība starp grāmatvedības konta atlikuma kopsummu un to veidojošām sastāvdaļām (uzskaites vienībām), starpības iekļauj peļņas vai zau-

dējumu aprēķinā attiecīgi kā ieņēmumus vai izmaksas (izdevumus) eiro ieviešanas pārskata gadā.

Sākot ar 2014. gada 1. janvāri, grāmatvedības reģistros ierakstus izdara, par vērtības mēru lietojot eiro. Ja attaisnojuma dokuments būs sagatavots citā valūtā, tad ierakstiem grāmatvedības reģistros, summa būs jāpārrēķina uz eiro.

Noslēgto līgumu grozīšana

Bieži aktualizējas jautājums par to, vai ir jāpārslēdz vai jāgroza iepriekš noslēgtie līgumi, jo tajos summas taču ir norādītas latos? *Euro ieviešanas kārtības likums* paredz, ka eiro ieviešana neietekmē līgumu nepārtrauktību un līgumos norādītās summas latos ir uzskatāmas par piemērojamām eiro, pārrēķinot pēc noteiktā kursa 0,702804.

Attiecībā uz darba līgumiem arī jāņem vērā, ka gadījumos, kad darba samaksa latos tiek pārrēķināta uz eiro, ar darbinieku nav jāslēdz jauns līgums.

Valsts darba inspekcija skaidro, ka, pārrēķinot darba algu no latiem uz eiro, darba samaksu nedrīkst samazināt ne par vienu centu, arī summas apaļošanas nolūkā – nē. Ja darba devējs izvēlas darba samaksu noapaļot, to var palielināt līdz pirmajai apaļajai summai eiro, piemēram, no 451,12 līdz 452 eiro! Tad darba līguma grozījumi nav vajadzīgi. Ja darba alga piemērā minētajā gadījumā tiek noteikta, piemēram, 455 eiro, tad darba līgums ir jāgroza.

Šeit ir pieejami Valsts darba inspekcijas sniegtie skaidrojumi attiecībā uz darba samaksu saistībā ar pāreju uz eiro <http://www.vdi.gov.lv/lv/eiro>.

Pamatkapitāla pārrēķināšana

Kapitālsabiedrībām – sabiedrībām ar ierobežotu atbildību un akciju sabiedrībām – būs jāveic pamatkapitāla pārrēķināšana no latiem un eiro. Pamatkapitāla pārrēķināšanai atvēlēts laiks līdz 2016. gada 30. jūnijam. Detalizētāk par pamatkapitāla pārrēķināšanu informēsim tad, kad tiks pieņemti un publicēti grozījumi Komerclikumā.

Tām kapitālsabiedrībām, kuras tiek dibinātas kopš š.g. 9. jūlija, jau dibināšanas brīdī ir iespējams izteikt pamatkapitālu latos vai eiro. **LI**

Sagatavoja LLKC Grāmatvedības un finanšu nodaļas vadītāja **Linda Puriņa**

WWW.LLKC.LV
WWW.LAUKUTIKLS.LV

SIA Latvijas Lauku konsultāciju un izglītības centrs,
Rīgas iela 34, Ozolnieki, Ozolnieku pag., Ozolnieku nov., LV-3018, tālr. 63050220,
admin@llkc.lv, laukutikls@llkc.lv



Avots: LLKC veidots pēc Uzņēmuma reģistra informācijas

SAIMNIECĪBAS EKONOMIKA

KOOPERATĪVĀS SABIEDRĪBAS REĢISTRĀCIJAS PROCESS

Iepriekšējos „Lauku Lapas” numuros varējāt lasīt par to, kas ir kooperācija un kādi pamatnoteikumi jāievēro pirms darbību uzsāksiet. Šoreiz par to, kas būtu darāms, ja esat nolēmuši par labu kooperatīvās sabiedrības izveidei.

Lauksaimniecības pakalpojumu kooperatīvās sabiedrības dibinātāji var būt fiziskās vai juridiskās personas, kuras ražo lauksaimniecības produktus, kā arī citas lauksaimniecības pakalpojumu kooperatīvās sabiedrības. Lauksaimniecības pakalpojumu kooperatīvās sabiedrības dibinātāju skaits nedrīkst būt mazāks par pieciem.

Ja kooperatīvo sabiedrību dibina kā jaunu sabiedrību, tās dibināšanas dokumenti ir dibināšanas līgums, statūti un dibināšanas sapulces protokols.

Lauksaimniecības pakalpojumu kooperatīvo sabiedrību pamatkapitāla minimālais lielums ir 200 latu. Ja pamatkapitāls samazinās un ir mazāks par statūtos noteikto minimālo lielumu, valde triju mēnešu laikā sasauca biedru kopsapulci (pilnvaroto sapulci), kurā tiek lemts par sabiedrības tālāko darbību.

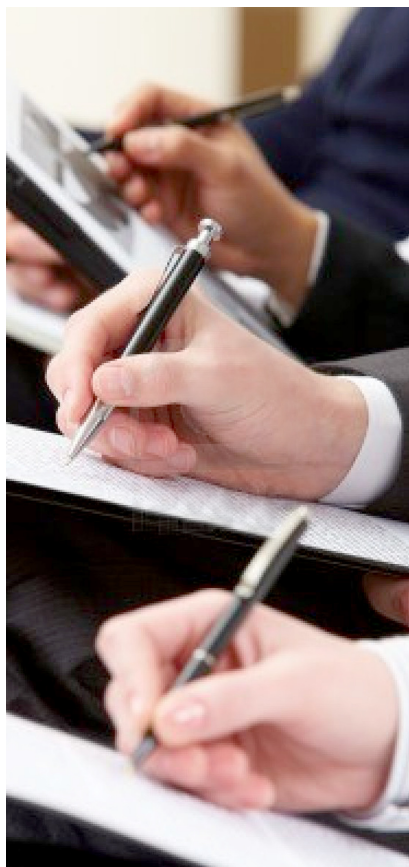
LPKS reģistrācija notiek Uzņēmumu reģistrā, kur ir jāiesniedz:

- Pieteikums
- Dibināšanas līgums (paraksta visi dibinātāji).
- Statūti (paraksta visi dibinātāji vai dibināšanas sapulces pilnvarotas personas).
- Dibināšanas sapulces protokols.
- Bankas izziņa par pamatkapitāla apmaksu.
- Dokuments, kas apliecina mantiskā ieguldījuma vērtību (ja tiek izdarīts mantiskais ieguldījums).
- Valdes locekļu notariāli apstiprināti parakstu paraugi.

- Kvīts vai tās kopija, vai internetbankas maksājuma izdrukā, vai informācija par valsts nodevas apmaksu.

- Kvīts vai tās kopija, vai internetbankas maksājuma izdrukā, vai informācija par publikāciju “Latvijas Vēstnesī”.

Kooperatīvās sabiedrības dibināšanas dokumenti ir līgums, statūti un sapulces protokols



Iesniedzot dokumentus reģistrācijai, tos jānoformē saskaņā ar Dokumentu izstrādāšanas un noformēšanas kārtību (<https://www.vestnesis.lv/?menu=doc&id=21949>).

Pieteikumu un tam pievienojamos dokumentus ir jāiesniedz pēc juridiskās adreses piekritīgajā Uzņēmumu reģistra nodaļā (<http://www.ur.gov.lv/?a=1161&v=lv>). Pieteikumu var iesniegt dibinātāji vai jebkura cita persona, kurai dibinātāji to ir uzticējuši darīt. Pieteikumu un tam pievienojamos dokumentus var nosūtīt arī pa pastu.

Valsts nodeva ir jāmaksā pirms pieteikuma iesniegšanas. To var izdarīt jebkurā bankā, norādot rekvizītus (<http://www.ur.gov.lv/?a=1168&v=lv>).

Maksa par publikāciju “Latvijas Vēstnesī” ir jāmaksā pirms pieteikuma iesniegšanas un to var izdarīt jebkurā bankā, norādot rekvizītus.

Par valsts nodevu un publikāciju var samaksāt arī ar maksājuma karti Uzņēmumu reģistrā dokumentu iesniegšanas brīdī.

Uzņēmumu reģistra galvenais valsts notārs ir tiesīgs izdot rīkojumu par reģistrācijas pieteikuma izskatīšanu likumā noteiktajā termiņā un pārmaksātās valsts nodevas atmaksāšanu, ja Uzņēmumu reģistrs tehnisku iemeslu dēļ nevar izskatīt reģistrācijas pieteikumu vienas darba dienas laikā.

Dokumentu izskatīšana 3 darba dienu laikā paredz valsts nodevas apmaksu 100 latu apjomā, taču vienas dienas izskatīšana ir 300 latu apmērā.

Papildus Jums jāparedz, ka ir jāmaksā par publikāciju “Latvijas Vēstnesī” - 19 latī.

Sagatavoja LLKC Ekonomikas nodaļas vecākā speciāliste ekonomikā

Linda Siliņa

SIA Latvijas Lauku konsultāciju un izglītības centrs,
Rīgas iela 34, Ozolnieki, Ozolnieku nov., LV-3018, tālr. 63050220,
admin@llkc.lv, laukutikls@llkc.lv

WWW.LLKC.LV
WWW.LAUKUTIKLS.LV

**LAUKU
ATTĪSTĪBA**

KONKURSA LAUKIEM BŪT! NOSLĒGUMS - NOVEMBRĪ

Jau trešo gadu LLKC sadarbībā ar Valsts lauku tīklu rīko pasākumu *Atbalsts lauku jauniešiem uzņēmējdarbības veicināšanai*, kura mērķis ir lauku jauniešus vecumā no 18 līdz 30 gadiem, sniedzot praktisku palīdzību, mudināt iesaistīties lauku uzņēmējdarbībā un sabiedriskajā dzīvē. Otro gadu jauniešiem, kuri piedalījās šajā pasākumā tika dota iespēja piedalīties biznesa/projektu plānu konkursā *Laukiem būt!*. Novembrī notiks šāgada konkursa pēdējā, izšķirošā kārtā – projektu prezentācija un uzvarētāju apbalvošana, kurā jaunieši saņems arī naudas balvas, kas palīdzēs īstenot savas uzņēmējdarbības idejas.

Tradicionāli pasākums sākas ar informatīvajām dienām, kurās jaunieši tika iepazīstināti ar pasākuma norisi un finansējuma pieejamību gan Lauku attīstības programmas ietvaros, gan no citiem avotiem. Pēc informatīvajām dienām jaunieši, kuri ieinteresējās par šo pasākumu un vēlējas

savas idejas īstenot, piedalījās mācībās, kurās apguva ideju definēšanu, uzņēmējdarbības un grāmatvedības pamatus, biznesa plānu un projektu būtību, to sastāvdaļas, kā arī mācījās izstrādāt savus biznesa plānus vai projekta pieteikumus. Pēc mācībām un jau mācību laikā jaunieši papildus apmeklēja konsultācijas, lai papildinātu savus biznesa plānus vai projekta pieteikumus.

LLKC Lauku attīstības nodaļas vadītāja **Elīna Ozola**:

– Pasākums turpinās veiksmīgi. Ja pirmajā gadā tas aptvēra tikai četras Latvijas bijušo rajonu teritorijas, tad nākamajā gadā – desmit, un tagad jau piecpadsmit. Otro gadu risinās projektu konkurss, kur finālistiem iegūto naudas balvu ir iespēja ieguldīt arī savas idejas īstenošanā. Taču ieguvums ir ne tikai iespējamā naudas balva, bet arī zināšanas, kontakti, kas iegūti jauniešu starpā, kā arī iespējams pirmās uzdrīkstēšanās savu ideju prezentēt citiem cilvēkiem.

Informatīvajā dienā katrā no teritorijām pastāstām gan par projektu, gan minam arī labos piemērus no pagājušā gada, kad jaunieši savus projektus jau realizējuši, jo cita jaunieša pieredze un izdošanās iedrošina jauniešus visvairāk. Tālāk seko četru dienu mācības, kas jau ir kā biļete uz projektu konkursu. Jauniešiem, kuri piedalās mācībās, ir iespēja saņemt bezmaksas konsultācijas LLKC reģionālajās nodaļās. Izstrādātie projekti tiek vērtēti vairākās kārtās – šogad papildu reģiona un LLKC žūrijai esam piesaistījuši banku un Zemkopības ministrijas pārstāvjus, kuri arī piedalās darbu vērtēšanā. Galarezultātā finālistiem ir jāprezentē sava ideja prezentāciju skatē. Šogad no sākotnēji iesniegtajiem projektiem reģionos 42 tika izvirzīti otrajai kārtai, bet pēdējā konkursa posmā piedalīsies 15 projekti, kuru autori brauks uz finālu. Šobrīd notiek šo 42 projektu vērtēšana, finālisti tiks paziņoti oktobra otrajā pusē, bet uzvarētāji – novembra sākumā noslēguma pasākumā.



**PAGĀJUŠĀ
GADA KONKURSA
LAUKIEM BŪT!
LAUREĀTU
PIEREDZE**

Gunta Nagle (23 gadi), izveidojusi modes salonu Kārsavā:

– Esmu nodibinājusi savu uzņēmumu SIA *Modes salons LAGU*. Sākumā es orientējos uz Baltijas valstu tirgu,

precīzāk, Latviju. Zīmols *LAGU* piedāvā Latvijā ražotus sieviešu apģērbus. Uzņēmums atrodas Kārsavā, Latgalē, kur arī notiek ražošanas process. Tērpi tiek pārdoti, izmantojot sociālos

tīklus, drīzumā izveidošu interneta veikalu, lai piedāvātu produkciju ne tikai kārsavietēm, bet arī sievietēm no citiem Latvijas reģioniem.

▶ 6.lpp.



◀ 5.lpp.

Pašlaik uzņēmums galvenokārt specializējas kleitu ražošanā, apjomi nav lieli. Galvenokārt manu mācību dēļ, jo vēl studēju gan Latvijā, gan Dānijā. Taču sadarbojos individuāli ar savām klientēm, kuras ir no dažādām pilsētām. Atbraucot uz Dāniju studēt, jau sākotnēji mans mērķis bija sevi pilnveidot ar starptautiski atzītām zināšanām, lai vēlāk atgrieztos mājās – Latvijā, Latgalē. Otra ieceres nianse bija ne tikai darboties savā sfērā, bet arī ražot produkciju Latvijā un pārdot Latvijas tirgū, jo esmu savas zemes patriote. Lielākā daļa šāda veida uzņēmumu, kas ražo apģērbu Latvijā, strādā zem ārvalstu zīmoliem un Latvijā saražoto, kvalitatīvo produkciju eksportē, bet tās vietā mūsu tirgum iepērk apģērbus no Ķīnas, Turcijas, Indijas, Polijas un citām valstīm. Es gribu arī atšķirties no lielākās Latvijas modes dizaineru daļas, kas darbojas augstā cenu līmenī, kas grūti sasniedzams sievietei ar vidusmēra ienākumiem. Tādā veidā gribu sniegt iespēju Latvijā dzīvojošām sievietēm iegādāties Latvijā ražotu kvalitatīvu, interesanta dizaina apģērbu par vidusmēra cenām. Tā radās sapnis kaut kad nākotnē, pēc uzkrātas pieredzes un naudas piesaistes mēģināt izveidot savu uzņēmumu/zīmolu. Nenoliedzami tikai ar apmācību palīdzību ideja ieguva reālus apveidus un radās iespēja minēto sapni piepildīt.


Apmācības stimuleja piedalīties konkursā *Laukiem būt!* un Lauku attīstības programmas izsludinātajā projekta aktivitātē *Atbalsts uzņēmumu radīšanai un attīstībai ietverot ar lauksaimniecību nesaistītu darbību dažādošanu*. Konkursā iegūto naudas balvu ieguldīju apstiprinātajā projektā, kā rezultātā ir iegādātas visas nepieciešamās rūpnieciskās ražošanas iekārtas. No pašas līdzekļiem iegādātas telpas, audumi un šūšanas furnitūra. Pašlaik tiek izstrādāta mājas lapa un interneta veikals, izstrādāta pirmā oficiālā tērpu kolekcija. Šajā pasākumā tika iegūts ļoti daudz zināšanu, neskatoties uz to, ka divas no manis izvēlētajām profesijām jau ir saistītas ar biznesa sfēru. Apmācības deva praktisku un reālu pieredzi, kas no cipariem un vārdiem kļuva par realitāti. Vislielāko uzmuntrinājumu sniedza konsultanti, kuri bija atsaucīgi un izpalīdzīgi, iedvesmoja un iedrošināja mani riskēt.



Gunārs Reinieks (20 gadi), iegādājies pārvietojamo pirti, darbojas Krapē, Ogres novadā:

– Kad LLKC pagājušogad rīkoja jauniešu apmācības, nolēmu piedalīties konkursā ar savu biznesa ideju. Paskatījos internetā, pameklēju, un man šķita interesanti sākt savu uzņēmējdarbību, iegādājoties pārvietojamo pirti, jo pie mums Ogres pusē tādas nevienas



nav. Projektu izstrādāju sadarbībā ar LLKC Ogres konsultāciju biroja konsultanti Skaidrīti Padedzi, kura daudz palīdzēja. Darbs bija krietni apjomīgs un prasīja aptuveni pusotru mēnesi, jo vajadzēja ne tikai izklāstīt ideju, bet arī ekonomisko pamatojumu, veikt konkurences pētījumus. Visvērtīgākais ieguvums no konsultācijām bija zināšanas finansēs un grāmatvedībā. Piedalīšanās mācībās deva tādu kā atspēriena punktu, lai uzdrīkstētos. Sapratu, ka uzņēmējdarbība man patīk un noteikti to turpināšu, tāpēc pagājušajā rudenī sāku studijas Latvijas Biznesa koledžā. Noderīga bija projektu konkursā iegūtā naudas balva, bet, lai pilnībā īstenotu projektu, ņemu arī kredītu Hipotēku bankā, kur arī piedalījos kurss par uzņēmējdarbību. Mans bizness sokas diezgan labi, ceru kredītu atmaksāt ātrāk, nekā bija paredzēts, iegūt labu kredītvēsturi, un tas man pavērs iespējas lielāku ieceru īstenošanā. 

Sagatavoja **Dace Millere**,
LLKC Informācijas nodaļas vecākā
komunikāciju speciāliste

SIA Latvijas Lauku konsultāciju un izglītības centrs,
Rūgas iela 34, Ozolnieki, Ozolnieku nov., LV-3018, tālr. 63050220,
admin@llkc.lv, laukutikls@llkc.lv

WWW.LLKC.LV
WWW.LAUKUTIKLS.LV

**BRISELES
GAITEŅOS**

NODIBINĀTĀ EIROPAS LAUKU KONSULTANTU ORGANIZĀCIJA

Septembra beigās Berlīnē nodibināta Eiropas lauksaimniecības un lauku attīstības konsultāciju dienestu asociācija (saīsinājums angļu valodā - EUFRAS) un viens no šīs organizācijas dibināšanas inicatoriem ir Latvijas Lauku konsultāciju izglītības centrs (LLKC). Jaundibinātās organizācijas birojs, visticamāk, tiks veidots Latvijā.

Tādējādi Latvijas zemniekiem un nozares konsultantiem pavērsies

plašākas iespējas gūt jaunas zināšanas un pieredzi par labāko pieeju modernai un efektīvai saimniekošanai.

EUFRAS dibināšana notika Pasaulē lauku konsultāciju dienestu foruma (GFRAS) konferences ietvaros, kas pulcēja nozares politikas veidotājus un konsultāciju sistēmu līderus no visas pasaules. Latviju EUFRAS dibināšanā pārstāvēja LLKC valdes priekšsēdētājs Mārtiņš Cimermanis un Valsts Lauku tīkla (VLT) sekretariāta vadītājs Edgars Linde.

LLKC valdes priekšsēdētājs Mārtiņš Cimermanis: "Vienotas Eiropas lauksaimniecības un lauku attīstības konsultantu organizācijas dibināšana ir LLKC sapnis jau kopš deviņdesmito gadu beigām. Kopš laika, kad Latvija pārtrauca saņemt Dānijas palīdzību lauku konsultāciju jomā. Mēs ļoti labi zinām, cik liela nozīme ir jaunām zināšanām lauksaimniecībā un iespējai mācīties no labākajiem šajā jomā, vienlaikus apjaušot arī savu varēšanu." **LL**

MAIRA DZELZKALĒJA – COPA VICEPREZIDENTE

Par vienu no sešiem Eiropas Savienības (ES) lauksaimnieku jumta organizācijas „COPA” viceprezidentiem ievēlēta biedrības „Zemnieku saecima” valdes priekšsēdētāja vietniece Maira Dzelzkalēja, kura ir vienīgā pārstāve no Skandināvijas un Baltijas valstīm, kas ievēlēta nozīmīgajā amatā.

Ievēlēšana šajā amatā ir iepriekšējā darba novērtējums, kuru Maira Dzelzkalēja ieguva ar 100 no 168 balsīm, kas norāda, ka kandidatūrai bija gan jauno, gan veco dalībvalstu atbalsts. Neatkarīgi no katras valsts lauksaimnieku organizāciju skaita COPA, balsu skaits tiek aprēķināts pēc valstī lauksaimniecībā izmantotās zemes platības, un balsu skaits var būt pat no 12 kā, piemēram, Vācijai, Francijai, Itālijai un 3 balsīm Latvijai, Igaunijai.

Maira Dzelzkalēja COPAs darbā plāno koncentrēties uz tādiem jautājumiem kā lauku attīstība, vides politika, inovācijas un zināšanu pārnese. M. Dzelzkalēja uzsver: „Mums jāvērs uzmanība uz dažādām biedru vajadzībām un interesēm, un jāizmanto iespēja mācīties vienam no otra.”

Lai arī Latvijas lauksaimnieku interese tiek lobēta dažādās ES organizācijās, viceprezidentes amats turpmāk ievērojami atvieglos interešu lobēšanu Briselē. To atzīst arī LLKC ES Lauksaimniecības un lauku attīstības lietu biroja vadītāja Nora Lapiņa: „Latvijas lauksaimnieku pārstāvja ievēlēšana vienā no augstākajiem Eiropas lauksaimnieku organizācijas COPA amatiem ir būtiska ne tikai Latvijas un Baltijas, bet arī visu „jauno” ES dalībvalstu lauksaimniekiem. Svarīgi, lai tad, kad tiek lemti dažādi jautājumi, izskanētu arī mūsu lauksaimnieku viedoklis. Pirmo reizi esot tik tuvu vadības jautājumiem un lēmumu pieņemšanas procesiem, svarīgi, lai uz Eiropu tiktu aiznesti visu Latvijas lauksaimnieku viedoklis. Tas ir mūsu pašu ziņā, kā mācēsīm savstarpēji vienoties, ieklausīties viens otra interesēs un aktīvi iesaistīties viedokļu veidošanā un lēmumu virzīšanā.”

Šobrīd organizācijā ir 60 pilntiesīgi locekļi no ES dalībvalstīm un 36 partnerorganizācijas, tostarp pārstāvji no tādām valstīm kā Īslande, Norvēģija, Turcija un Šveice. Organizācijas valdi veido prezidents un 6 viceprezidenti. Pirmo reizi kopš ES paplašināšanās 2004.gadā, par ES lauksaimnieku jumta organizāciju viceprezidentiem ir kļuvuši „3 jauno valstu” - Latvijas, Polijas, un Ungārijas un 3 veco valstu – Francijas, Spānijas un Īrijas organizāciju pārstāvji. Līdz šim organizācijas prezidents bija Vācijas pārstāvis Gerds Zonleitners, savukārt vēlēšanu dienā tika ievēlēts jaunais „COPA” prezidents Alberts Jans Mats no Nīderlandes, kuram piekāpās Polijas pārstāvis Viktors Šmulevičs. **LL**



**Maira Dzelzkalēja:
„Mums jāvērs
uzmanība uz
dažādām biedru
vajadzībām un
interesēm, un
jāizmanto
iespēja
mācīties
vienam
no otra”**

BRISELES
GAITEŅOS

MEKLĒ RISINĀJUMU MAZO SAIMNIECĪBU PASTĀVĒŠANAI

Mazo ģimenes saimniecību skaita samazināšanās ir galvenais iemesls lauksaimniecībā nodarbināto skaita samazināšanai visā ES, secināts COPA Profesionālo lauksaimniecības organizāciju darba devēju grupā (GEOPA) un Gentes universitātes kopīgi veiktajā pētījumā. Tas prezentēts septembrī notikušajā COPA GEOPA sēdē, kurā kā ekspertes no Latvijas piedalījās Latvijas Zemnieku federācijas Agnese Hauka un Sarmīte Babāne.

Lai mazinātu negatīvās nodarbinātības tendencias, pētījuma veicēji izdarījuši vairākus secinājumus un ieteikumus.

1) Nepieciešams veicināt elastīgu līgumu slēgšanu. Pētījums ir apliecinājis, ka elastīgi līgumu slēgšanas nosacījumi sezonāliem darbiniekiem, var būtiski sekmēt lauksaimniecības saimniecību darbību un rezultātus.

2) Jāsekmē saimnieciskās darbības dažādošana un nepilna laika saimniekošana. Dažos ES reģionos

lauksaimnieka ienākumi no citiem darbiem pārsniedz 50% kopējo ienākumu. Nodarbinātības dažādošana ir ieteicamais risinājums, ņemot vērā platību maksājumu samazināšanos un lauksaimniecības izveju tirgus nestabilitāti.

3) Jāpastiprina lauksaimnieku izglītošana. Pētījuma dati apliecinā, ka jaunie lauksaimnieki ir izglītotāki nekā gados vecāki un arī jauno lauksaimnieku darbības rezultāti ir labāki.

4) Jāpalīdz neilgtspējīgiem lauksaimniekiem beigt saimniekošanu un pārprofelēties. Turpinoties līdzšinējām lauksaimniecības sektora attīstības tendencēm, daļa esošo lauksaimnieku pārtrauks darbību nozarē un viņiem ir nepieciešams atbalsts citu prasmju apgūšanā.

KLP izaicinājums ir līdzsvars starp ekonomiskiem un sociāliem mērķiem. Lielāka ekonomiskā prioritāte – vairāk inovāciju. Taču jaunievedumi turpinās samazināt nodarbināto skaitu un tas atstās iespaidu uz katras valsts sociālo jomu.

Vairāku dalībvalstu pārstāvji veltīja kritiku pētījumam, norādot, ka tajā izmantoti nepilnīgi statistikas dati (pētījuma autori norāda – izmantoti ES oficiālā statistikas biroja EUROSTAT dati). Tā, piemēram, Vācijas pārstāvji norāda, ka šīs valsts ziedu un stādu audzēšanas nozarē ir nodarbināti 670 tūkstoši strādnieku, kuri valsts statistikas datos tiek iekļauti nevis lauksaimniecības, bet pakalpojumu sektorā, lai gan ziedu un stādu audzēšana ir lauksaimniecības nozare.

Bulgārijas pārstāvji uzskata, ka pētījumam būtu jābūt ar praktisku ievirzi, nevis akadēmiskam. Pētījuma iegūtie statistikas un rezultātu dati ir jāsaista ar konkrētiem un reāliem secinājumiem un ieteikumiem, piemēram, apmācībā, kam var izmantot Eiropas Sociālā Fonda finansējumu, kas šajā plānošanas periodā no 2007.-2013. gadam nebija atļauts.

Somijas pārstāvji atzinīgi novērtēja izstrādāto pētījumu, jo līdz šim nav veikts līdzvērtīgs pētījums un tajā iegūtie dati un rezultāti ir labs materiāls turamākajam GEOPA darbam. **LI**

AGRIPASS IEVIEŠANA KAVĒJAS

Darba ņēmējus pārstāvošā Eiropas pārtikas, lauksaimniecības un tūrisma tirdzniecību apvienību federācija

(EFFAT) jau pirms vairākiem gadiem iesākusi *Agripass* projektu, ar kura īstenošanu šobrīd īsti nesokas. *Agripass* projekta mērķis ir lauk-

saimniecībā strādājošiem un nozares darba meklētājiem piešķirt plastikāta karti, kurā ar attēliem tiktu norādītas katra darbinieka prasmes. Tas ļautu apiet valodas barjeras starp darba devējiem un nodarbinātajiem. GEOPA ir rosinājusi izveidot interneta vietni šī projekta turpmākai ieviešanai, jo plastikāta kartes ir morāli novecojušas un ir apgrūtinātas praktiski izmantot. Lai projektu attīstītu, ir izveidota interneta vietne <http://www.agripass.eu> angļu, franču un vācu valodās. Diemžēl finansējuma trūkuma dēļ šī vietne nav iztulkota citās ES dalībvalstu valodās. Tādēļ plānots lūgt finansējumu Eiropas Komisijai šīs iniciatīvas turpināšanai. Šobrīd nav paredzams, kad šis projekts tiks realizēts ar dzimtajiem un ikvienam – darbiniekam, darba meklētājam un lauksaimniekam - izmantojamiem rezultātiem reālajā dzīvē. *Agripass* varētu novērst starpniekfirmitāli – vervētāju negodīgo rīcību pret darba meklētājiem. **LI**

copa * **cogeca**

european farmers

european agri-cooperatives

COPA ir Eiropas līmeņa profesionālo lauksaimnieku organizāciju komiteja, kas pārstāv lauksaimniekus ES un starptautiskās institūcijās. Tā ir dibināta 1958. gadā.

COGECA ir Eiropas līmeņa lauksaimniecības kooperācijas komiteja, kas pārstāv kooperatīvu intereses ES un starptautiskās institūcijās. Tā ir dibināta 1959. gadā.

Kopš 1962. gada **COPA** un **COGECA** apvienoja birojus un kopīgi pārstāv Eiropas lauksaimnieku un kooperatīvu intereses.

SIA Latvijas Lauku konsultāciju un izglītības centrs,
Rīgas iela 34, Ozolnieki, Ozolnieku pag., Ozolnieku nov., LV-3018, tālr. 63050220,
admin@llkc.lv, laukutikls@llkc.lv

Rīgas iela 34, Ozolnieki, Ozolnieku pag., Ozolnieku nov., LV-3018, tālr. 63050220,
admin@llkc.lv, laukutikls@llkc.lv

WWW.LLKC.LV
WWW.LAUKUTIKLS.LV

BRISELES
GAITEŅOS**ES IZAICINĀJUMS –
PRODUKTIVĀTE LAUKSAIMNIECĪBĀ**

Produktivitātes paaugstināšana ir pamats lauksaimniecības konkurētspējas palielināšanai un tās devumam kopējā ekonomikā un nodarbinātībā, tādēļ risināt produktivitātes kāpuma problēmas ir viens no lielākajiem izaicinājumiem ES nākamajā plānošanas periodā. Par izaugsmes iespējām un nozares produktivitāti septembra beigās sprieda COPA-COGECA darba grupa, kurā no Latvijas piedalījās Latvijas Zemnieku federācijas eksperte Agnese Hauka.

Darba grupas sēdē Eiropas sēklu asociācijas (ESA) ģenerāļsekretārs Garlihs Essens uzsvēra, ka, spriežot par lauksaimniecību, daudz tiek runāts par videi draudzīgu saimniecību, dzīvnieku labturības prasībām un citiem jautājumiem, bet par lauksaimniecības produktivitāti un ilgtspēju Eiropā nākošā KLP plānošanas periodā no 2014. – 2020. gadam tiek runāts maz. Viņaprāt, jāveido aktīvāka sadarbība ar Eiropas sabiedrību par lauksaimniecības jautājumiem, jo jaunā paaudze arvien mazāk izprot lauksaimniecības specifiku un nozīmi.

ES Lauksaimniecības ģenerāldirektorāta analītiķis Tasos Haniotis norādīja, ka ekonomistu analīzes apliecina – pasaules attīstītajās valstīs produktivitātes izaugsme samazinās un krietni lielāks izaugsmes potenciāls ir attīstības valstīm. Globālajos tirgos samazinās pieprasījums pēc gaļas, palielinās pieprasījums pēc augu eļļas, saglabājas un nedaudz palielinās pieprasījums pēc graudiem, bet strauji aug pieprasījums pēc piena. Neskatoties uz lauksaimniecības politikas centieniem subsidēt nozari, globāli pārtikas cenas ir divas līdz trīs reizes augstākas, nekā pirms 10 gadiem. Analītiķis uzsver, ka ASV lauksaimniecības produkcija ir konkurētspējīgāka nekā ES ražotā, jo ASV enerģijas cenas ir 2,5 reizes zemākas nekā ES. Saimniecību skaits ES turpina samazināties par 3,7% gadā – tās kļūst lielākas platības un ekonomiskā lieluma ziņā. Vērtējot ES Kopējo lauksaimniecības politiku (KLP), analītiķis norāda, ka tajā ir pretrunas: pastāv tendence saimniecībām kļūt arvien lielākām, tomēr demogrāfiskie rādītāji liecina par problēmām saistībā ar jaunās paaudzes veltmi un iespējām pārņemt un atjaunot saimniecību. Ir ļoti atšķirīgs saimniecību lielums dažādos ES reģionos un arī to produktivitāte ir atšķirīga. Darbaspēka samazināšanās lauksaimniecībā nerisina darbaspēka trūkumu lauku reģionos.

jauni ierobežojumi regulās. Speciālists jautā – vai KLP patiesais mērķis ir sekmēt inovācijas? Viņš atgādina, ka ES ir 170 miljoni ha lauksaimniecībā izmantojamās zemes (LIZ) un 28 milj. ha tā sauktais LIZ imports (citu valstu zemes izmantošana ES lauksaimniecības produkcijas ražošanai). Nelauksaimniecības zemes ES ir 267 milj. ha. Lai efektīvi izmantotu šīs zemes, ir nepieciešama inovāciju ieviešana reālajā dzīvē.


Daudzi runātāji uzsvēra, ka inovācijas un produktivitātes veicināšana ir pamats, lai uzlabotu lauksaimnieku ienākumus un motivētu darbam nozarē pievērsties arī jauno paaudzi.

Būtisks bija OECD eksperta Gerija Mehona ziņojums par darbaspēka produktivitāti, kurā viņš uzsvēra ļoti atšķirīgos ienākumus no lauksaimniecības dažādās ES dalībvalstīs. Visaugstākie ienākumi sektorā strādājošajiem ir Dānijā, Somijā, savukārt viszemākie – Rumānijā. No Baltijas valstīm vislabākie ienākumi sektorā nodarbinātajiem ir Igaunijā, bet Latvijā – viszemākie ienākumi. Secinājums – valstīs, kur ir liels skaits mazu saimniecību, ražošanā tiek izmantot lielāks darba spēka ieguldījums un vienlaikus ir mazāki ienākumi uz vienu nodarbināto.

Darba grupas eksperte A. Hauka, izvērtējot runāto, secina, ka Latvijas lauksaimniekiem kopīgi ar Zemkopības ministrijas pārstāvjiem būtu nepieciešams izstrādāt mērķtiecīgu, loģisku un vienlaicīgi ambiciozu ilgtermiņa lauksaimniecības nozares attīstības stratēģiju, izvērtējot valsts lauksaimniecības nozares konkurētspējīgās priekšrocības ES un globālā mērogā. Lai ES KLP ir rīks Latvijas mērķu sasniegšanai, nevis Latvija – rīks ES mērķu sasniegšanai. **LI**

Pēc COPA-COGECA ekspertu darba atskaitēm informāciju publicēšanai sagatavoja LLKC sabiedrisko attiecību vadītāja

Iveta Tomsone



Globālajos tirgos samazinās pieprasījums pēc gaļas, palielinās pieprasījums pēc augu eļļas un strauji aug pieprasījums pēc piena

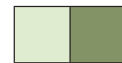
OECD Tirdzniecības un lauksaimniecības departamenta pārstāve Katrīna Moredu uzsvēra – lai vairotu produktivitāti, nepietiek ar zemes platību palielināšanu (zeme lielākoties jau ir apgūta), bet ir jāveicina inovācijas, jāoptimizē izmaksas un jāveic citas darbības.

Eiropas mēslošanas līdzekļu ražotāju asociācijas pārstāvis Euros Džones aizrādīja – kamēr pasaules valstis palielina finansējumu zinātnei un pētījumiem augu aizsardzības jomā, ES pēdējos 10 gados finansējums ir samazinājies par 15%, reālā dzīvē – pat par 30%. E.Džones norādīja, ka pastāv būtiski šķēršļi inovāciju apstiprināšanas procesos un ieviesti

Ekspertu dalība pasākumā organizēta VLT aktivitātes "Nozaru ekspertu ziņojumi" ietvaros. Plašāk ar COPA/COGECA darba grupu ekspertu aktivitātēm iespējams iepazīties Valsts Lauku tīkla mājaslapā http://www.laukutikls.lv/copa_cogeca.

SVARĪGĀKIE DATUMI, KURUS LAUKU UZŅĒMĒJS NEDRĪKST AIZMIRST 2013. GADA NOVEMBRĪ

	Termiņš	Oktobris							Novembris					Decembris		
		1	5	15	20	25	28	31	1	5	15	20	25	26	30	1
Pārejas posma valsts atbalsts	Pārejas posma valsts atbalsts par zīdītājgovīm															
Lauku attīstības programma	Meža ekonomiskās vērtības uzlabošana															
	Atbalsts bioloģiskās lauksaimniecības shēmai															
Atbalsts dalībai pārtikas kvalitātes shēmās	Atbalsts nacionālās pārtikas kvalitātes shēmai															
	Atbalsts aizsargātu ģeogrāfiskās izcelsmes norāžu, cilmes vietas nosaukumu vai garantētu tradicionālo īpatnību shēmai															
Riska samazināšana	Atbalsts apdrošināšanas polišu iegādes izdevumu segšanai															
Grāmatvedība un nodokļi	Pievienotās vērtības nodoklis (PVN)															
	Darījumu kvītis															
	Valsts sociālās apdrošināšanas obligātās iemaksas															
	Iedzīvotāju ienākuma nodoklis															
	Iedzīvotāju ienākuma nodoklis															



Termiņš, kura laikā var iesniegt pieteikumu, iesniegumu vai atskaiti.
Iesniegumu un atskaišu apkopošanas datums vai iesniegšanas beigu datums.

LOPKOPIĀBA

PIENA NOZARE PĒC 2015. GADA KONFERENCE BRISELĒ MEKLĒ RISINĀJUMUS

Piena ražotāji un visa piena nozare kopumā ES ir lielu pārmaiņu priekšā, jo 2015. gada 31. martā tiks atcelta piena kvotu sistēma.

ES piena ražotājiem, kas kvotu sistēmā ir strādājuši 30 gadus, pārkārtoties uz tirgus orientētu ražošanu ir liels izaicinājums. Lai saprastu, kā kvotu atcelšana ietekmēs nozari, ir veikti vairāki pētījumi. Lai mīkstinātu kvotu atcelšanas negatīvo ietekmi, ES dalībvalstīs ieviesti "piena paketes" pasākumi. Taču nezināmā arvien ir daudz. Tādēļ septembra beigās pēc EK Lauksaimniecības un lauku attīstības komisāra Dačiana Čološa (Dacian Cioloș) iniciatīvas tika organizēta piena nozares konference.

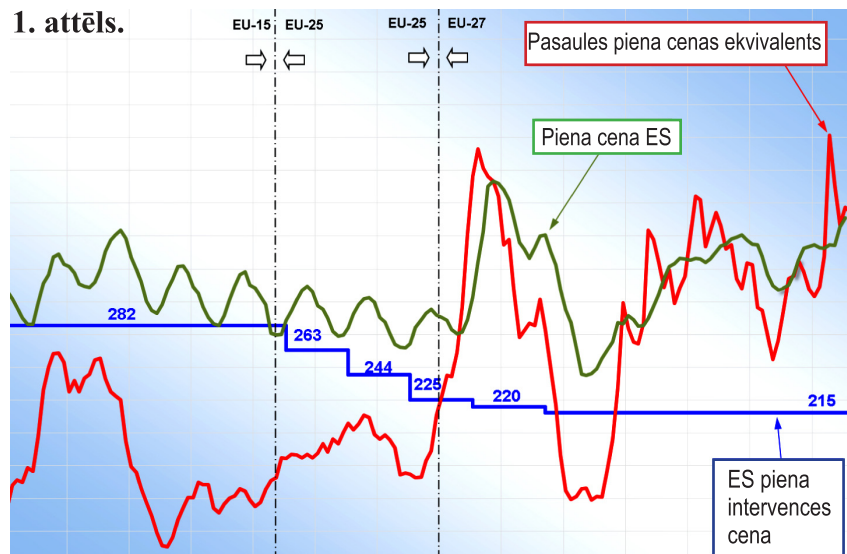
Konferencē piedalījās vairāk nekā 300 dalībnieku no visām dalībvalstīm. Pārstāvēti tika gan piena ražotāji, gan pārstrādātāji, gan dalībvalstu lauksaimniecības ministri vai ministriju pārstāvji.

Komisāra priekšlikumi

Konferences atklāšanas runā Lauksaimniecības un Lauku attīstības komisārs D. Čološs pieskārs jau paveiktajam.

Pirmkārt, "piena paketes" pasākumi visā ES tika iestrādāti likumdošanā līdz 2012. gada oktobrim, un pašlaik tie ir ieviešanas stadijā. 11 dalībvalstis vienotus līgumus par piena piegādi ir noteikušas kā saistošus un vēl četras dalībvalstis to plāno darīt. Paralēli tam Eiropas Komisija turpina strādāt pie pārtikas ražošanas un pārstrādes tirdzniecības ķēdēm, lai tās padarītu sabalansētākas, caurskatāmākas un godīgākas.

1. attēls.



Otrkārt, Kopējās lauksaimniecības politikas (KLP) reforma. Tā skar visas lauksaimniecības nozares, tai skaitā piena lopkopību, un paver iespējas kvotu atcelšanas pāreju padarīt vieglāku saimniekiem. Tiešmaksājumu jaunā struktūra dod iespēju valstīm definēt reģionus pēc dažādiem specifiskiem aspektiem, tai skaitā agronomiskiem, kas var atspoguļot arī piena ražošanas reālos apstākļus. Ņemot vērā šos aspektus, valsts var izveidot katram zemes apsaimniekošanas veidam atšķirīgus maksājumu saņemšanas nosacījumus. Tāpat valstis var subsidēt ar ražošanu saistītos maksājumus un radīt iespēju atbalstīt ražošanu mazāk labvēlīgos apvidos.

Ir arī iespēja ieviest lauku attīstības

plānu apakšprogrammas, kas būtu vērstas uz nozarēm, kam nepieciešama restrukturizācija. Tā ir patiesi nozīmīga iespēja sniegt atbalstu noteiktiem reģioniem, apvidiem, kur ir koncentrējušās pret tirgus svārstībām jutīgas saimniecības. Tās varētu tikt atbalstītas ar investīciju atbalsta pasākumiem.

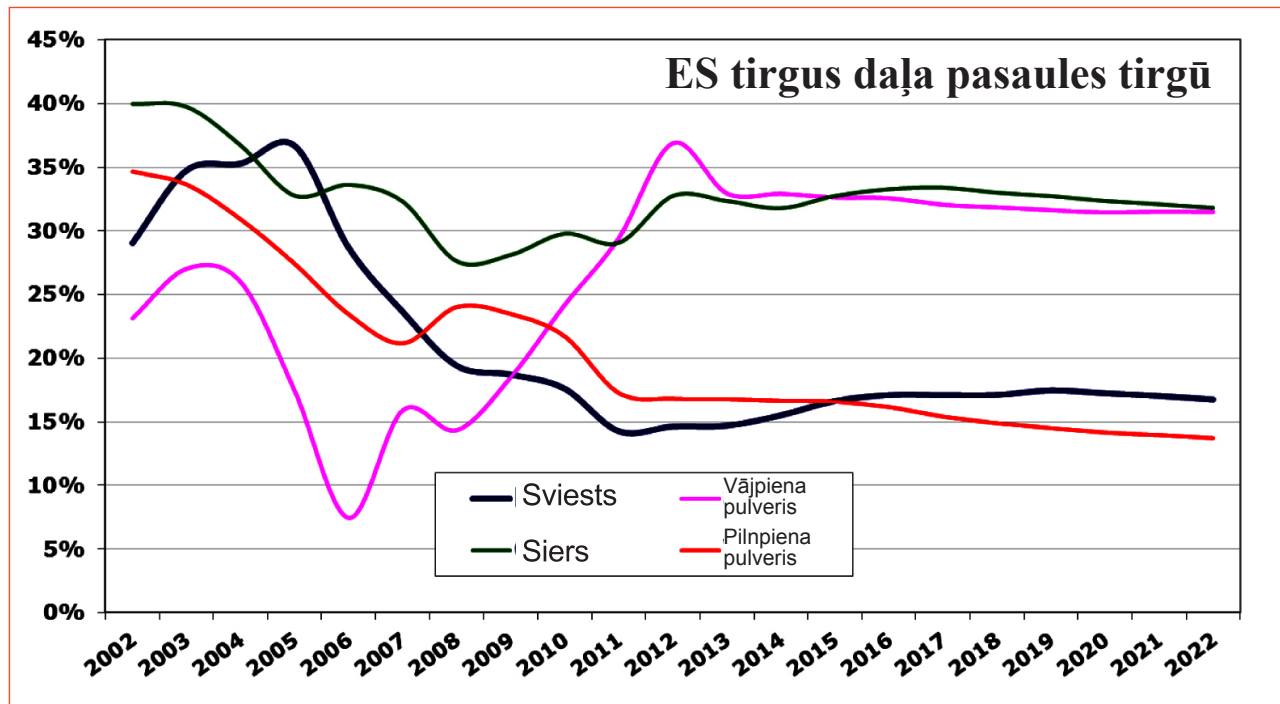
Nedrīkst aizmirst arī par finanšu instrumentiem krīzes situāciju gadījumos, ko jāizmanto atbildīgāk un fleksiblāk nekā līdz šim. Vispirms ir jāsaprot, vai ar līdzšinējiem atbalsta mehānismiem ES spēj ātri un efektīvi mazināt krīzes ietekmi uz ražojošām saimniecībām. Pirmās krīzi sajūtīs saimniecības, kas atrodas ražošanai sarežģītākos apstākļos. Nākamās to izjutīs saimniecības, kas daudz investējušas attīstībā.

Pašreiz ES darbojas riska menedžmenta jeb krīzes fonds. Pēc lauksaimniecības komisāra Dačiana Čološa teiktā, nosacījumi fonda izmantošanai jāveido nopietni un atbildīgi, sabalansējot atbalsta ātru, precīzu nonākšanu saimniecībā, kurām tas visvairāk nepieciešams. Tiesa, jāatceras, ka nepieciešams ievērot finanšu disciplīnu, jo šāds krīzes atbalsts samazinās finansējumu tiešmaksājumiem.

Lai atbalsta instrumenti būtu efektīvi, tiem ir jābūt caurskatāmiem. Ir nepieciešama daudz detalizētāka un operatīvāka situācijas analīze.



2. attēls.



◀ 11.lpp.

Lauksaimniecības komisārs uzskata – nav pieņemami, ka ES var reaģēt tikai pēc sešiem mēnešiem no brīža, kad radusies problēma. ES ir nepieciešama ikmēneša vai ceturkšņa tirgus virzības analīze. Ņemot vērā, ka kvotu sistēma beigsies, tās vietā ir jāveido jauna sistēma ražošanas datu apkopošanai un situācijas analīze jāveido daudz operatīvāk. Tas ir komisāra priekšlikums Eiropas Komisijai. Viņaprāt, operatīva informācijas aprīte nevar notikt bez nozarē iesaistīto aktīvas līdzdalības datu apkopošanā.

Tirgus tendences

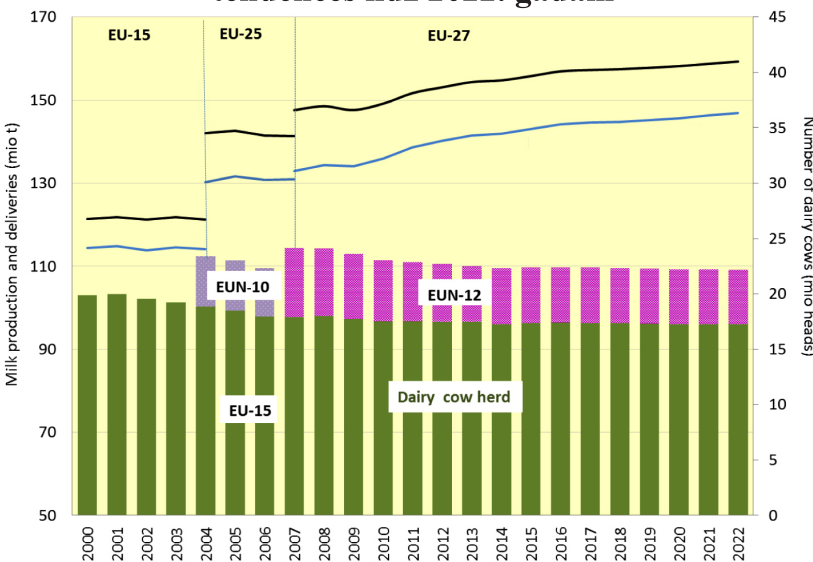
Konferences gaitā runātāji piešķārās arī tirgus situācijas analīzei. Redzams, ka kopš 2007. gada piena cenas ES ir tieši saistītas ar pasaules tirgus cenām. (Sk. 1. attēlu)

Plānojot un domājot par ES piena nozares attīstību līdz 2022. gadam, jāņem vērā pasaules piena tirgus attīstības tendences. Produkti, kuru ražošanu ES varētu palielināt un ar kuriem konkurēt pasaules tirgos, ir siers un vājpiena pulveris. Piena ražošanas apjomus nākotnē plāno palielināt ne tikai ES, tāpēc sagaidāmā pasaules tirgus daļa ES piena produkcijai nebūt nepalielināsies.

Savukārt kopumā eksportētā piena daudzumu pret saražoto laika

3. attēls.

Piena ražošanas un slaucamo govju attīstības tendences līdz 2022. gadam



Melnā līnija – piena ražošana
 Zilā līnija – realizētais piens pārstrādei
 Zaijās kolonnas, slaucamo govju skaits ES-15 (vecās dalībvalstīs)
 Violetās kolonnas – slaucamo govju skaits jaunajās dalībvalstīs

posmā līdz 2022. gadam plānots palielināt par apmēram 1% no 10,2% 2012. gadā līdz 11,1% 2022. gadā. Kopumā ES prognozējams piena ražošanas pieaugums, galvenokārt kāpinot dzīvnieku produktivitāti.

No konferences kopumā netika gaidīti gatavi lēmumi, bet gan diskusijas aizsākums, lai nākotnē veidotu spēcīgu nozari.

Katram no mums (no zemnieka līdz ministrijas atbildīgajiem darbiniekiem) ir jāuzdod jautājums, kādus atbalsta instrumentus Latvijā jāizmanto, lai piena ražošana ne tikai saglabātos, bet arī attīstītos un nostiprinātos. **LI**

Silvija Dreijere, Latvijas Zemnieku federācijas eksperte COPA-COGECA Piena un piena produktu darba grupā

SIA Latvijas Lauku konsultāciju un izglītības centrs,
 Rīgas iela 34, Ozolnieki, Ozolnieku pag., Ozolnieku nov., LV-3018, tālr. 63050220,
 admin@llkc.lv, laukutikls@llkc.lv

WWW.LLKC.LV
WWW.LAUKUTIKLS.LV

MĀJRAŽOŠANA

FOODART – NO MĀJRAŽOTĀJA LĪDZ RESTORĀNAM

Lauku labumi kļūst aizvien pieprasītāki gan ikdienas patēriņam, gan svētku galdam

Kas var būt labāks par mājās ražotu sieru, maizi, sviestu, dažādiem kūpinājumiem un kārumiem? Pēdējo gadu laikā sabiedrības vēlme atgriezties pie lielrūpnieciski „nesamocītas” un neskaitāmām E vielām nepapildinātas pārtikas pieaug. Krietni lēnāk aug to lauku saimnieku skaits, kuri uzsāk savu mazizmēra ražošanu, lai sabiedrības vēlmes piepildītu. Jo arvien aktuāls ir jautājums – kā abām pusēm, mājražotājam un pircējam, satikties. Šādu satikšanās platformu Ziemeļlatvijā un Dievidigaunijā nu jau divus gadus veido projekts *Foodart*, kurā iesaistījušies arī LLKC Siguldas un Valmieras biroji. Projekta vadošais partneris ir Siguldas novada dome, bet sadarbības partneri Igaunijā ir Pilvas apgabala pašvaldības Attīstības centrs.

► 14.lpp.



Pārrobežu vietējo izejvielu izmantošanai ir praktiski piemēri – pāris dienas oktobra sākumā Latvijā, restorānā „Le Dome” rosījās pavāri no Igaunijas Raits Kits un Kaisa Klīmande, kuri gatavoja interesantus un arī gardus ēdienus mūsu gardēžiem. Nedēļu vēlāk uz Tartu devās mūsu šefpavārs Māris Astičš, kurš pārsteidza pat visizsmalcinātāko garšu baudītājus ar fantastiskiem ēdieniem, kuru gatavošanā izmantoti Latvijas lauku labumi.

Glīti, savdabīgi, garšīgi. Igaņu šefpavāru gatavotais pirmais ēdiens restorānā „Le Dome”: Asinsdesas, žāvēta un salīta liellopu gaļas fileja, marinēti redīsi. Uzdevums lasītājiem – atrodiet šķīvī asinsdesu.





Viena no *Foodart* projekta dalībniecēm Blomes pagasta „Donu” saimniece Ilze Briede ir maizes cepšanas tradīciju pārzinātāja un maizes darbnīcas skolotāja. Viņas omulīgajā virtuvē ikvienam ir iespēja noskaidrot maizes cepšanas receptes un pašam izbaudīt maizes radīšanas procesu. Izcila saimniece, lieliska saimniecība, kur gūt jaunu pieredzi un arī atpūties.



◀ 13.lpp.

Projekta mērķis ir veicināt mājās ražoto īpašo kulinārijas produktu konkurētspēju un atpazīstamību Tartu, Pilvas, Vīru, Valgas rajonos Igaunijā, un Valmieras, Valkas, Cēsu, Siguldas, Ogres, Limbažu bijušo rajonu teritorijās Latvijas pusē.

Projekta gaitā paveikto oktobra sākumā uz Vidzemes pusi brauca raudzīt vairāki Latvijas vadošo mediju pārstāvji, kuri atzina – mazizmēra ražošana ir popularizējama lieta un atzinīgi vērtējams darbs, kas paveikts projekta „Foodart” ietvaros. Mediji tika arī pie projekta gaitā sagatavotās recepšu grāmata „Vietējie ēdieni: populārākās receptes kaimiņu virtuvē”, kas izdota latviešu un igauņu valodās. Grāmatas prezentācija oktobrī notika Rīgā, restorānā „Le Dome”, kura šefpavārs ir *Foodart* projekta sadarbības partneris Māris Astičs. Prezentācija notika dienā, kad Māra Astiča valstībā – restorāna virtuvē – rosījās divi pavāri no Igaunijas Raitis Kits un Kaisa Klīmande. Viņi restorāna viesiem gatavoja ēdienus, ko ieraduši pasniegt savos restorānos Igaunijā.



„Latvijas Avīzes” žurnālists Uldis Graudiņš z/s „Donas” iemācījās droši vien vienu no vērtīgākajiem darbiem – savākt sakasnīti jeb abrakasīti – mīklas paliekas no abras malām. Bez sakasniša nav kārtīgas lauku maizes, tas kalpo par pamatu nākamajam maizes cepienam.

Kā skaidro viena no *Foodart* projekta koordinātorēm Kristīne Ragaine, iniciatīva veidot kopīgu pārrobežu projektu vietējās pārtikas popularizēšanai radusies, ņemot vērā Skandināvijas piemēru. Dānijas augstākās klases šefpavāri 2004.gadā sanāca kopā, lai sastādītu Jaunās Ziemeļvalstu pārtikas manifestu. To parakstot, viņi solījās, ka iestāsies par svaigu vietējo izejvielu izmantošanu, vēsturiskām vērtībām un ēdiena gatavošanas tradīcijām. Manifests šobrīd apvieno daudzus Skandināvijas valstu restorānu šefpavārus, turklāt gadu gaitā pierādījies, ka tieši vietējo izejvielu izmantošana vairojusi attiecīgo restorānu popularitāti. *Foodart* projekts ir veiksmīgs sākums pavāru un zemnieku sadarbībai. **LI**

Sagatavoja LLKC sabiedrisko attiecību vadītāja Iveta Tomsone

SIA Latvijas Lauku konsultāciju un izglītības centrs, Rūgas iela 34, Ozolnieki, Ozolnieku pag., Ozolnieku nov., LV-3018, tālr. 63050220, admin@llkc.lv, laukutikls@llkc.lv

WWW.LLKC.LV
WWW.LAUKUTIKLS.LV





Pieprasījums pēc lauksaimnieku ražojumiem pieaug, medijiem apliecina gan restorāna „Le Dome” šefpavārs Māris Astiņš (otrais no kreisās), gan atpūtas vietas „Rāmkalni” pārstāvis Kaspars Timermanis. Īpaši liels pieprasījums pēc Latvijas laukos izaudzētā ir vasarā, kad vietējās virtuves ēdienus pieprasa ārzemju tūristi. M.Astiņš: „Ārzemnieki vēlas ēst Latvijā tradicionālus ēdienus - rudzu maizi, ogas, sēnes, zivis. Produktu, kas auguši šeit.”



„Foodart” aktīvā un radošā komanda pavāgrāmatas prezentācijā: Daiga Siliņa, LLKC Valmieras biroja vadītāja, Kristīne Ragaine, LLKC Siguldas un Limbažu biroju vadītāja, Kaire Metsa, Pilvamā Attīstības centra vadītāja un Tīu Marana, Pilvamā Attīstības centra projektu vadītāja.

Foto: Iveta Tomsone un Matīss Markovskis



AUGKOPIĀ

APKOPOTAS IEGŪTĀS VASARĀJU RAŽAS

Šīgada graudaugu ražas sezona ir noslēgusies. Ar lauksaimnieku aptauju par iegūtajām vasarāju ražām noslēgusies arī ikgadējā laukaugu ražas prognozēšana.

Kopumā vasarāju ražas šogad vērtējamas kā apmierinošas. Kaut šogad nav sasniegtas 2012. gada rekordražas lielākā daļa graudu audzētāju ar ražu var būt apmierināti.

Attēlā redzamas pēdējo trīs gadu vasarāju ražu prognožu salīdzinājums.

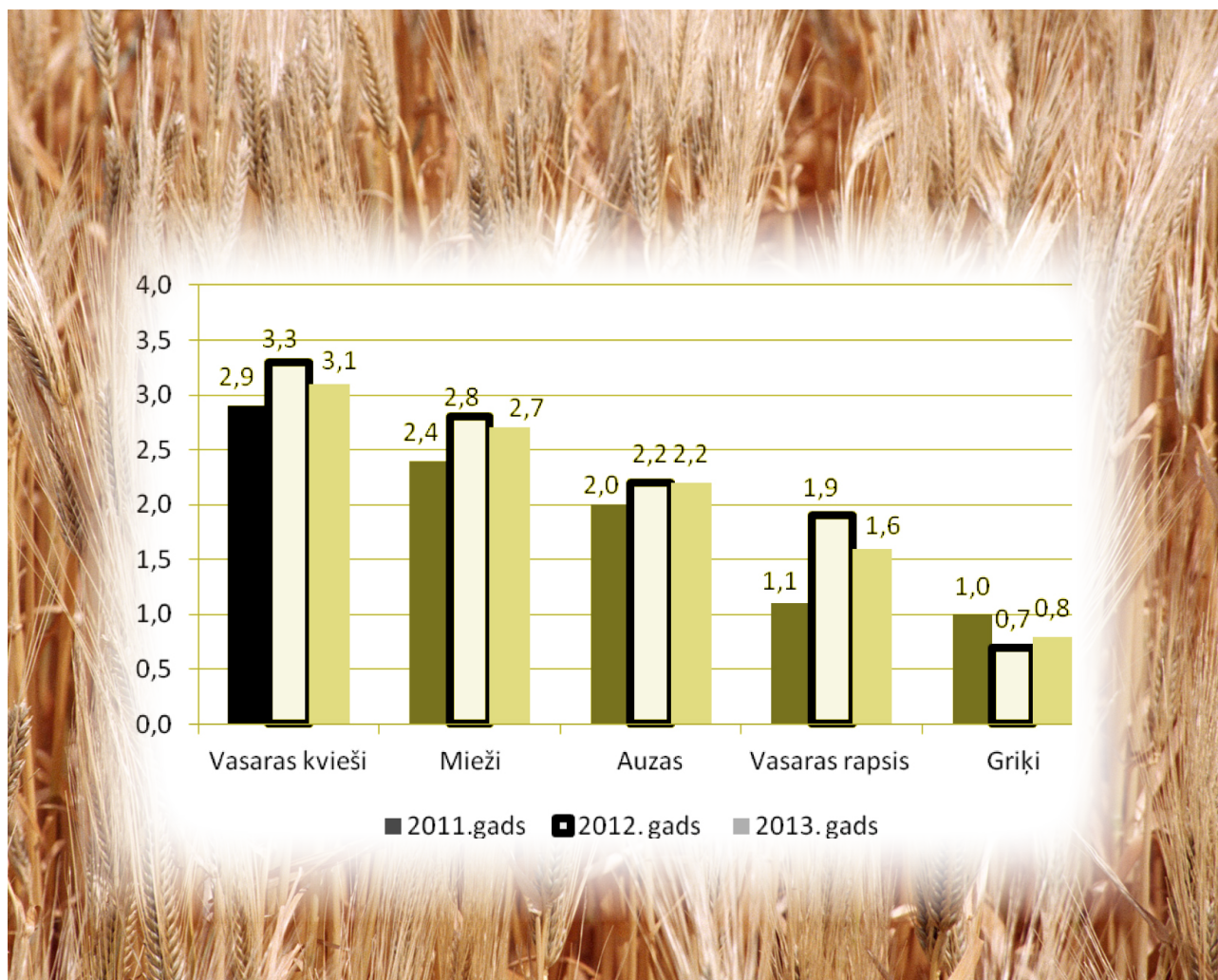
Vasaras kviešu un miežu raža šogad ir apmēram par 5% zemāka kā 2012. gadā, bet augstāka kā pēdējos piecos gados. Lielāks vidējās ražas samazinājums salīdzinot ar 2012. gadu ir vasaras rapsim – 16%, tomēr ņemot vērā ka daļā Latvijas vasaras rapsī tika novērota būtiska kaitēkļu invāzija vidējās ražas līmenis uzskatāms par labu. Auzu raža šogad

bija pagājušā gada līmeni, bet griķu raža pat nedaudz augstāka.

Vērtējot iegūtās graudu kopražas (ziemāju un vasarāju labības kopā) šī gada graudaugu kopražas sasniegusi 1,75 miljonus tonnu, kas ir par 17% mazāk kā pērn taču vidēji par 16% vairāk kā vidēji piecus gadus iepriekš. **LL**

Sagatavoja LLKC Augkopības nodaļas speciāliste bioloģiskajā lauksaimniecībā

Laura Kirsanova



SIA Latvijas Lauku konsultāciju un izglītības centrs,

Rīgas iela 34, Ozolnieki, Ozolnieku pag., Ozolnieku nov., LV-3018, tālr. 63050220, admin@llkc.lv, laukutikls@llkc.lv

WWW.LLKC.LV
WWW.LAUKUTIKLS.LV

LAUKU LAPA TAVĀ E-PASTĀ

Piedāvājam iespēju saņemt informatīvos izdevumus "Lauku Lapa" un "Zivju Lapa" Jūsu e-pastā! Lai pieteiktos izdevumu elektroniskai saņemšanai, sūtiet pieteikumu uz e-pastu: lauku.lapa@llkc.lv. Uz šo e-pastu varat sūtīt arī ieteikumus, kā mēs varētu pilnveidot "Lauku Lapa" un "Zivju Lapa".

Pieteikumā jānorāda:

Vārds, uzvārds; iestādes nosaukums, kuru pārstāvat; e-pasta adrese, uz kuru vēlaties saņemt izdevumu.

Lauku Lapa

SAGATAVOTA

SIA "Latvijas Lauku konsultāciju un izglītības centrs"
Rīgas iela 34, Ozolnieki,
Ozolnieku pag., Ozolnieku nov., LV-3018
tālr.: 63050220
Izdevumā Ivetas Tomsones,
Matisa Markovska un LLKC arhīva foto



PROJEKTU LĪDZFINANSĒ
EIROPAS SAVIENĪBA



EIROPAS LAUKSAIMNIECĪBAS FONDS LAUKU ATTĪSTĪBAI:
EIROPA INVESTĒ LAUKU APVIDOS

